

## BOTAMENT® V 90

### Pevnostní zalévací hmota

BOTAMENT® V 90 je jednosložková, hydraulicky vytvrzující zálevková hmota s vysokou tekutostí pro pevnostní zalévání ocelových a betonových prvků ve vnitřním i vnějším prostředí.

#### Vlastnosti

- ❖ pro vrstvy > 10 mm
- ❖ optimální tekutost
- ❖ vysoká pevnost v tlaku a tahu za ohybu
- ❖ vytvrzuje bez smrštění
- ❖ bez přísad vyvolávajících korozi a chloridů
- ❖ výborné spojení se zalévanými prvky, bez dutin

#### Oblasti použití

- ❖ zalévání betonových prefabrikátů
- ❖ podlévání precizních strojů
- ❖ zalévání ocelových prvků a žlabů
- ❖ spojení prefabrikovaných pilířů a betonových základů
- ❖ fixace čepů, kolejnic a kotevních šroubů

#### Příprava podkladu

Podklad se musí nacházet v tomto stavu:

- ❖ čistý a bez námrazy
- ❖ únosný
- ❖ zbavený mastnoty, nátěrů, výpotků, separačních prostředků, prachu a volných částic

#### Dále je třeba dodržet:

- ❖ suché a nasáklivé podklady provlhčit (vyloučit stojící vodu)

#### Technická data

Materiálová základna	kombinace rychlozavazných cementů, minerální plniva a přísady
Balení	25 kg – vícevrstvý papírový pytel
Skladování	V chladu a suchu. V originálně uzavřených obalech minimálně 12 měsíců.
Hustota	~ 2,2 kg/dm <sup>3</sup>
Teplná odolnost	-20°C až +80°C
Bobtnavost	> 0,05 %
Optimální vodní součinitel / Poměr míchání	12 % ~ 3,0 l vody / 25 kg
Doba na zpracování	~ 30 minut
Tloušťka vrstvy	od 10 mm
Zrnitost	0 – 3 mm
Spotřeba	~ 2,0 kg/dm <sup>3</sup>
Teplota při zpracování	+5°C až +30°C
Pevnost v tlaku	po 24 hodinách: > 25,0 N/mm <sup>2</sup> po 3 dnech: > 55,0 N/mm <sup>2</sup> po 7 dnech: > 65,0 N/mm <sup>2</sup> po 28 dnech: > 75,0 N/mm <sup>2</sup>
Pevnost v tahu za ohybu	po 24 hodinách: > 4,0 N/mm <sup>2</sup> po 3 dnech: > 8,0 N/mm <sup>2</sup> po 7 dnech: > 8,5 N/mm <sup>2</sup> po 28 dnech: > 8,5 N/mm <sup>2</sup>
Čistící prostředek za čerstva	vodou
po vytvrzení	na odstranění cementových povlaků, např. BOTAMENT® R 72

Všechny uvedené časy se vztahují na normativní teplotu vzduchu + 23°C a relativní vlhkost 50%. Vyšší teplota a nižší vlhkost vzduchu urychlují, nižší teploty a vyšší vlhkost vzduchu pak prodlužují zpracovatelnost a průběh vytvrzení.

## BOTAMENT® V 90

### Pevnostní zalévací hmota

#### Zpracování

- ❖ rozmíchat pomocí pomaluběžného míchadla do čisté studené vody po dobu nejméně 3 minut
- ❖ poté BOTAMENT® V 90 plynule zpracovat
- ❖ plnění provádět pouze z jedné strany, aby nedocházelo k tvorbě vzduchových dutin
- ❖ tuhnoucí materiál nesmí být znovu promícháván a dále zpracováván

#### Důležitá upozornění

Při vysoké teplotě nebo na přímém slunci je třeba vhodným způsobem ochránit povrch hmoty BOTAMENT® V 90 proti rychlému vyschnutí.

V době provádění zalévacích prací a v prvních hodinách po zalití hmoty BOTAMENT® V 90 je nutné zamezit silným vibracím a otřesům v blízkosti.

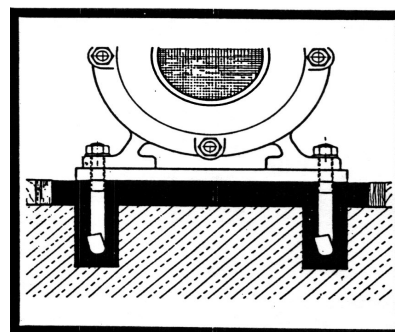
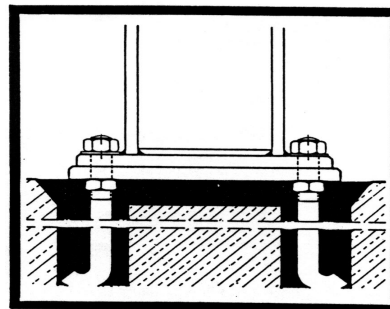
Ve vnějším prostředí je nutné zabránit přímé pronikání vlhkosti na hraniční plochy mezi pozinkovaným prvkem zalévací hmotou.

Bezpečnostní list je vám k dispozici na [www.botament.cz](http://www.botament.cz)

Pro dosažení optimálních výsledků doporučujeme vždy provést zkoušku zpracování ve specifických podmínkách přímo na dané stavbě.

BOTAMENT® V 90 nelze nastavit žádnými plnivými a přísadami.

#### Příklady použití:



**Poznámka:** Uvedené údaje vycházejí z našeho nejlepšího vědomí a zkušeností, jsou však nezávazné. Je nutné zohlednit podmínky v daném stavebním objektu, účel použití a specifické místní zatížení. Za těchto předpokladů ručíme za správnost údajů v rámci našich obchodních podmínek. Doporučení našich spolupracovníků, která se odchyľují od údajů našeho pokynu, jsou pro nás závazná, jestliže byla písemně potvrzena. V každém případě je nutné dodržovat všeobecně známá pravidla technologických postupů a nejnovější poznatky. Vydání CZ-1601. Aktuální vydání vyhledejte prosím v technických listech na [www.botament.cz](http://www.botament.cz)  
 BOTAMENT® Systembaustoffe • Skandinávská 990, CZ-267 53 Žebrák